



FIG. 3

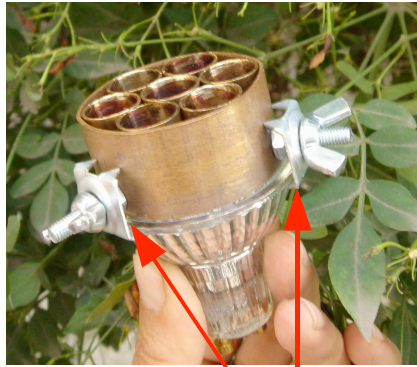


FIG. 4

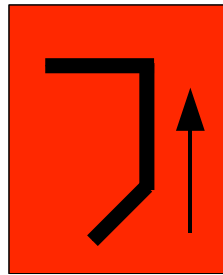


FIG. 5



FIG. 6



FIG. 1

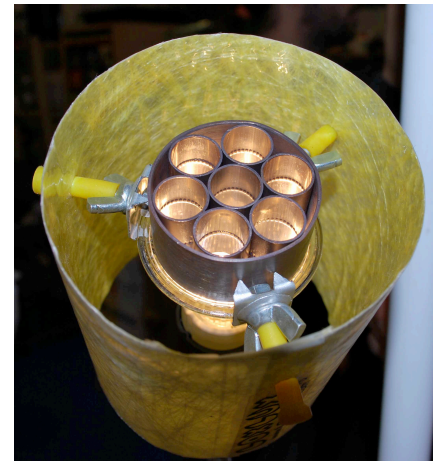


FIG. 2

LOXLUX

WWW.LOXLUX.COM

BEDIENUNGSANLEITUNG

WIR GRATULIEREN IHNEN ZUM KAUF EINER LOXLUX®! BEI KORREKTER HANDHABUNG WERDEN SIE MIT SICHERHEIT FREUDE AN DIESER AUßERGEWÖHNLICHEN DESIGNERLAMPE HABEN. BITTE LESEN SIE DIESE BEDIENUNGSANLEITUNG AUFMERKSAM VOR DER ERSTEN INBETRIEBNAHME DES GERÄTS. ZUSÄTZLICHE INFORMATIONEN UND VIDEOS FINDEN SICH AUF WWW.LOXLUX.COM. DER HERSTELLER ÜBERNIMMT AUSSCHLIEßLICH FÜR DIE NACHFOLGEND BESCHRIEBENE ART DER BEDIENUNG DIE VERANTWORTUNG.

#### Was ist eine LOXLUX?

Die Loxlux (FIG. 1) ist zuerst einmal eine ansprechende Designerlampe, die sich problemlos in verschiedene Umgebungen integrieren lässt. Sie können die Form des biegbaren Teils des Lampenfußes ihrem Geschmack entsprechend verändern und die Lichtstärke mit dem Loxlux-Helligkeitsregler anpassen.

Die Loxlux hat aber noch mehr zu bieten... an der Halogenbirne ist ein spezieller handgemachter Adapter für den Vapbong Vaporisierer angebracht. Dieser VB-Adapter erlaubt es Ihnen, einen bis sechs Vapbongs gleichzeitig zu erhitzen und dabei die von Ihnen bevorzugte Vaporisationstemperatur einzustellen. Sie stecken einfach den gefüllten Vaporisierer in den Adapter und wann immer Ihnen danach ist vaporisieren Sie - und bis zu fünf Freunde zeitgleich mit Ihnen!

#### SCHACHTELINHALT

EINE BEDIENUNGSANLEITUNG  
EIN LAMPENFUß MIT STECKER  
EIN HELLGKEITSREGLER MIT STECKER UND STECKDOSE  
EINE 50W HALOGENBIRNE MIT EINEM VB-ADAPTER AUS METAL  
EIN LAMPENSCHIRM

#### MONTAGE

1. Nehmen Sie die Birne mit dem VB-Adapter aus der Schachtel.
2. Verwenden Sie ein Messer oder eine Schere, um den Kabelbinder aus Plastik zu durchtrennen, der den Lampenfuß am Boden der Schachtel fixiert.
3. Stecken Sie den Stecker des Lampenfußes in die Steckdose des sich in der Schachtel befindenden Helligkeitsreglers.
4. Bringen Sie die Birne mit dem VB-Adapter am Lampenfuß an indem Sie die zwei elektrischen Kontakte der Birne in die Fassung stecken und bis zum Anschlag im Uhrzeigersinn drehen. Beachten Sie das Video auf [www.LOXLUX.com](http://www.LOXLUX.com)!
5. Nehmen Sie den Lampenschirm mit den drei gelben Gummistücken aus der Schachtel und bringen Sie ihn am VB-Adapter an indem Sie die Gummistücke über die aus dem VB-Adapter kommenden Schrauben schieben. ACHTUNG: Bei korrekter Ausrichtung des Lampenschirms wird die Birne zur Gänze abgedeckt und das obere Ende des Schirms befindet sich nur knapp über dem VB-Adapter. Stellen Sie sicher, dass sich der VB-Adapter im Zentrum des Lampenschirms befindet, wenn Sie die Lampe von oben betrachten (FIG. 2).
6. Stecken Sie den Stecker des Helligkeitsreglers in eine 230V Steckdose.

#### INBETRIEBNAHME

Verwenden Sie den Kippschalter der Lampe um diese einzuschalten und passen Sie die Lichtstärke mit dem Helligkeitsregler an. Je heller das Licht ist, desto heißer wird der VB-Adapter. Der VB-Adapter wurde ausgiebig getestet und verfeinert um eine perfekte Performance zu garantieren. Sicherheit und Qualität waren dabei die Leitmotive.

Der zentrale Teil besteht aus Kupfer und Stahl und hält der Maximaltemperatur der Birne bei Raumtemperatur (ca. 240°C) mühelos stand. Die Halogenbirne ist eine 50W OSRAM HALOPAR 16 ALU (64824FL, 230V, 50 WATT, GU10, FLOOD 35°). Dieses Model wurde wegen seiner hohen Qualität gewählt und deshalb, weil ein integrierter und patentierter Mechanismus dafür sorgt, dass die Birne am Ende ihrer Lebensdauer (ca. 2000 Stunden) nicht explodiert. Bei anderen und/oder billigeren Modellen besteht diese Gefahr. Die Funktionsfähigkeit des Geräts wurde ausschließlich unter Verwendung des genannten Modells getestet, durch die Verwendung abweichender Modelle könnten Sie oder Dritte zu Schaden kommen! Das Material des Lampenschirms wurde speziell für diesen Zweck entwickelt. Die drei gelben Gummistücke, die den Lampenschirm mit den Schrauben des VB-Adapters verbinden, sind aus stark hitzeresistentem Silikonkautschuk gefertigt und halten einer Dauerbelastung von bis zu 270°C stand. Der Lampenschirm sorgt nicht nur für eine angenehme Beleuchtung sondern verhindert auch, dass jemand unabsichtlich am heißen VB-Adapter ankommt.

Der VB-Adapter darf nicht abgedeckt werden, um das Entweichen der überschüssigen Hitze nicht zu behindern. Aus dem selben Grund kann er nicht mit mehr als 6 Vapbongs gleichzeitig verwendet werden, das Mittelloch ist zu eng für einen Vapbong. Form und Design des Metallteils verhindern potenziell gefährliche Hitzestaus. Aufgrund dieser spezifischen Konstruktionsweise des VB-Adapters steht dieser in einer gewissen Wechselwirkung mit der Umgebungstemperatur. Die Ausführungen in dieser Bedienungsanleitung gelten für windstille Verhältnisse bei Raumtemperatur.

#### VAPORISIEREN

Der Helligkeitsregler weist eine siebenstufige Skala auf (FIG. 6). Diese Positionen helfen bei der Auswahl der Lichtstärke und bei der Regelung der Temperatur des VB-Adapters. Die Aufwärmzeit des Adapters hängt von der Umgebungstemperatur und der gewählten Lichtstärke ab. Auf der höchsten Stufe 7 ist die Loxlux nach etwa fünf Minuten betriebsbereit, auf niedrigeren Stufen verlängert sich diese Zeitspanne etwas.

Stufe 1 - 3: Sehr niedrige Temperaturen die Ihnen erlauben, die ätherischen Öle einer Pflanze zu vaporisieren. Sie werden beim Ausatmen keinen Dampf sehen.

Stufe 4 - 5: Ideale Temperaturen um aktive Substanzen der Pflanze auf einem niedrigen und angenehmen Temperaturniveau zu vaporisieren. Beim Ausatmen ist leicht konzentrierter Dampf sichtbar.

Stufe 6 - 7: Sehr heiß für stark konzentrierten Dampf oder schnelleres Vaporisieren. Auch empfohlen für den Einsatz bei niedrigen Umgebungstemperaturen.

Stecken Sie das geschlossene Ende des äußeren Rohres Ihres Vaporisierers in eines der Löcher des VB-Adapters. Die Löcher müssen wie in FIG. 1 nach oben ausgerichtet sein. Neigen Sie den VB-Adapter nie nach unten wie in FIG. 3. Nicht nur deshalb, weil der Vapbong aus dem VB-Adapter fallen würde, sondern auch weil der biegbare Teil des Lampenfußes so heiß wird, dass man sich beim Berühren verbrennen kann. Zuerst wird der gefüllte Vaporisierer in eine der Öffnungen des VB-Adapters gesteckt und für mindestens 30 - 60 Sekunden dort gelassen. Dann nehmen Sie Ihren Vapbong aus dem VB-Adapter und beginnen, lang und tief direkt in die Lungen zu inhalieren. Dies wird fortgesetzt bis der Vaporisierer abgekühlt und der Dampf daher beim Ausatmen nicht mehr sichtbar ist. An dieser Stelle stecken Sie den Vapbong einfach erneut in die Loxlux und wiederholen die genannten Schritte. Dem Prozess sind keine Grenzen gesetzt, die Loxlux kann ähnlich wie ein Aschenbecher verwendet, wo der Vaporisierer solange abwechselnd abgelegt und wieder genutzt wird, bis die Wirkstoffe des Pflanzenmaterials vollständig verdampft sind.

Auf den Stufen 1 - 5 können Sie den Vaporisierer so lange im VB-Adapter lassen wie Sie wollen, da die Temperatur weit vom Brennpunkt (235°C) entfernt ist. Auf Stufe 6 - 7 nähert sich die Temperatur dem Brennpunkt. Obwohl der VB-Adapter nie heiß genug wird um das Pflanzenmaterial in Flammen aufgehen zu lassen, wird das Pflanzenmaterial karbonisiert, wenn der Vapbong länger als zwei Minuten im Adapter bleibt. Aus den folgenden Gründen haben wir uns entschieden, derart hohe Temperaturen zu ermöglichen:

1. Einige BenutzerInnen bevorzugen einfach extrem stark konzentrierten Dampf, weil er Rauch am ähnlichsten ist. Aus einer gesundheitlichen Perspektive können wir dies nicht empfehlen. Es ist am gesündesten, mit niedrigen Temperaturen zu vaporisieren.
2. Die Stufen 6 - 7 sind auch für all jene interessant, die so schnell als möglich vaporisieren wollen. Der Vaporisierer wird schneller aufgeheizt und auf Verdampfungstemperatur gebracht. Sie können den Vapbong daher schneller als üblich wieder aus dem VB-Adapter herausnehmen und mit niedriger Temperatur vaporisieren, obwohl der Helligkeitsregler auf Stufe 6 - 7 eingestellt ist. Der Nachteil dieser Bedienungsart liegt darin, dass der Vapbong nicht im VB-Adapter vergessen werden sollte um karbonisiertes Pflanzenmaterial zu vermeiden.
3. Stufe 6 - 7 erlaubt es, den Einfluss der Umgebungstemperatur und des Windes zu kompensieren wenn man die Loxlux im Freien (zB. Balkon oder Terrasse) verwendet.
4. Es existieren Pflanzen, deren Wirkstoffe erst bei sehr hohen Temperaturen verdampft werden können.

#### SICHERHEITSHINWEISE

- Schützen Sie das Gerät vor Feuchtigkeit.
- Verwenden Sie das Gerät nicht, wenn Kabel oder andere elektrische Bestandteile beschädigt zu sein scheinen.
- Berühren Sie den heißen VB-Adapter nicht.
- Verwenden Sie das Gerät nicht in der Nähe hochentzündlicher Substanzen.

#### WARTUNG

Die Loxlux benötigt keine spezielle Wartung abgesehen vom Auswechseln der Birne bei Bedarf. Vergewissern Sie sich, ausschließlich Halogenbirnen vom Typ OSRAM HALOPAR 16 ALU (64824FL, 230V, 50 WATT, GU10, FLOOD 35°) zu verwenden. So wird's gemacht:

Lassen Sie den VB-Adapter abkühlen. Ziehen Sie die drei Gummistücke, die den Lampenschirm am VB-Adapter fixieren, von den Schrauben des VB-Adapters. Jetzt kann der Lampenschirm abgenommen werden. Drehen Sie den VB-Adapter mit der Birne gegen den Uhrzeigersinn um die Birne aus der Fassung zu entfernen. Nun lockern Sie die Flügelmuttern des VB-Adapters soweit, dass Sie den Adapter von der Birne nehmen können (FIG. 4). Danach platzieren Sie den VB-Adapter im Zentrum der neuen Birne und orientieren die Klammern zwischen dem VB-Adapter und den Flügelmuttern wie in FIG. 5. Ziehen Sie die Flügelmuttern vorsichtig mit zwei Fingern an und zentrieren Sie dabei den VB-Adapter im Zentrum der Birne. ACHTUNG! Wenn die Klammern richtig ausgerichtet sind, dann trägt ihre Form dazu bei, Schäden an der Birne zu verhindern, aber zu starker Druck könnte das Glas der Birne bersten. Damit der VB-Adapter gut und stabil hält, müssen und dürfen Sie die Flügelmuttern keinesfalls unter Kraftanwendung festziehen.

#### TIPPS UND TRICKS

Sie sollten ein wenig mit den Aufwärmzeiten spielen. Anders gesagt, nehmen Sie den Vaporisierer aus der Loxlux obwohl Sie den Zeitpunkt für verfrüht halten und inhalieren Sie. Sie werden wahrscheinlich keinen Dampf sehen, aber Sie werden den frischen Geschmack des Pflanzenmaterials lieben!

Sobald Sie sich über Ihre bevorzugte Verdampfungstemperatur im Klaren sind, verwenden Sie einfach den Kippschalter, um die Loxlux ein- oder auszuschalten, ohne dabei die Position des Helligkeitsreglers zu verändern.

Da Glas ein schlechter Wärmeleiter ist, wird sich der Vaporisierer in jenem Bereich wo Sie ihn anfassen in der Regel nicht erwärmen. Nichts desto trotz kann sich auch dieser Bereich etwas aufheizen, wenn Sie den Vapbong sehr lange in der Loxlux lassen. Sollte Sie dies stören, dann knicken Sie einfach den biegbaren Teil des Lampenfußes ein wenig, wodurch der Vaporisierer während der Aufheizphase in eine leichte Schräglage versetzt wird und sich der obere Bereich nicht erwärmt.

Die Loxlux erhitzt das Pflanzenmaterial im Vapbong auf eine sehr homogene Art. Sie können daher den Füllraum Ihres Vaporisierers vergrößern um größere Mengen an Pflanzenmaterial bei gleichbleibender Dampfqualität zu vaporisieren. Schieben Sie einfach den inneren Filter des Geräts ein bisschen weiter in das Innenrohr.

Denken Sie daran, dass die kürzesten Aufwärmzeiten für das Pflanzenmaterial dann erreicht werden, wenn sich der Füllraum im Inneren des Innenrohres so nah als möglich beim geschlossenen Ende des Außenrohres befindet. Sollte dem nicht so sein, nehmen Sie das Mundstück ab und drücken Sie das Innenrohr hinein, bis es das Ende des Außenrohres berührt.

Wenn der Vaporisierer für lange Zeit in der Loxlux gelassen wird kann sich ein wenig Harz an der Innenseite des Außenrohres ansammeln. Dieses Phänomen tritt nicht auf, wenn man den Vapbong mit einer Flamme erhitzt. Bei Bedarf kann das Harz problemlos mit Küchenpapier und Ethylalkohol entfernt werden.

#### GARANTIE

Die Loxlux hat eine zweijährige Garantie, welche aber nicht die Halogenbirne einbezieht. Gemäß den Angaben des Erzeugers hat die Birne eine Lebensdauer von ca. 2000 Stunden.

#### PRODUZENT UND KONTAKT

Distribución de Soluciones Werner S.L. (SOLWE)  
Callejón de Aynadamar Nr. 12, 9A  
18010 Granada  
España / Spain  
VAT-Id/ CIF: (ES)B18796557

Tel. +34-958-296365  
+34-610-232546  
Fax: +34-958-278449  
e-mail: [mail@solwe.com](mailto:mail@solwe.com)

